

Общество с ограниченной ответственностью «ТНС энерго Пенза» (ООО «ТНС энерго Пенза»), именуемое в дальнейшем «Гарантирующий поставщик», являющееся «Ресурсоснабжающей организацией», в лице первого заместителя генерального директора ООО «ТНС энерго Пенза» Африканова Вениамина Викторовича, действующего на основании Доверенности № 1 от 26.01.2015 г., с одной стороны, и Товарищество собственников жилья «Лядова, 60», именуемое в дальнейшем «Покупатель», являющееся «Исполнителем коммунальной услуги по электроснабжению», в лице председателя правления Ивановой Ольги Сергеевны, действующей на основании Устава, с другой стороны, совместно именуемые «Стороны», заключили настоящий договор о нижеследующем:

### 1. ПРЕДМЕТ ДОГОВОРА

1.1. Гарантирующий поставщик обязуется подавать Покупателю электрическую энергию, качество которой соответствует требованиям нормативных технических документов, а также оказывать услуги по ее передаче, а Покупатель обязуется своевременно оплачивать потребленную электрическую энергию и оказанные ему услуги посредством прямых расчетов между Гарантирующим поставщиком и Потребителями (далее по тексту имеются ввиду граждане, которым Покупатель обеспечивает предоставление коммунальных услуг для личных, семейных и иных нужд, не связанных с осуществлением предпринимательской деятельности).

1.2. Ориентировочный годовой объем отпускаемой электроэнергии Покупателю определен в Приложении № 1 к настоящему договору.

Сумма настоящего договора определяется годовым объемом электропотребления Покупателя и тарифами на электрическую энергию.

1.3. По схеме внешнего электроснабжения энергоприемники Покупателя относятся к \_\_\_\_\_ III \_\_\_\_\_ категории.

а) допустимое число часов отключения в год составляет \_\_\_\_\_ 72 ч \_\_\_\_\_;

б) срок восстановления энергоснабжения составляет \_\_\_\_\_ 24 ч \_\_\_\_\_

1.4. Перечень приборов учета Покупателя и Потребителей и иные сведения приведены в Приложениях № 3 и 3а к настоящему договору.

1.5. Границы раздела балансовой принадлежности электросетей и эксплуатационной ответственности установлены в Приложении № 4 к настоящему договору.

1.6. Электрическая характеристика электроустановок Покупателя, оформляется «Паспортом электрохозяйства Покупателя» (Приложение № 5 к настоящему договору). Под электроустановками, электрооборудованием или иным имуществом Покупателя, упоминаемым в тексте настоящего договора, имеется в виду общее имущество Потребителей.

1.7. Гарантирующий поставщик и Покупатель руководствуются действующими нормативно-правовыми актами РФ и настоящим договором. В случае вступления в силу обязательных для исполнения нормативных правовых актов, изменяющих условия настоящего договора, стороны обязуются соблюдать и применять соответствующие изменения с момента вступления в силу данных нормативно-правовых актов.

### 2. ОБЯЗАННОСТИ И ПРАВА ГАРАНТИРУЮЩЕГО ПОСТАВЩИКА

2.1. Гарантирующий поставщик обязуется:

2.1.1. Обеспечивать отпуск электрической энергии Покупателю в необходимом ему объеме и в соответствии с ГОСТ 13.109.97 и категорией надежности, установленной настоящим договором, а также в интересах Покупателя и за его счет заключить договор на оказание услуг по передаче электрической энергии, а также иные договоры, исполнение которых связано с обеспечением устойчивого, надежного и качественного энергоснабжения Покупателя.

2.1.2. Выставлять Потребителям счета-квитанции на оплату электроэнергии.

2.1.3. Для проведения ремонтов в электросети сетевой организации предупредить Покупателя об отключении на срок, определенный графиком ремонтов сетевой организации, не позднее чем за 5 дней до отключения.

2.2. Гарантирующий поставщик имеет право:

2.2.1. Приостановить исполнение обязательств по настоящему договору путем частичного ограничения режима потребления электрической энергии и (или) полного ограничения (прекращения) электроснабжения в порядке, установленном действующими нормативно-правовыми актами РФ, в случаях:

- неисполнения или ненадлежащего исполнения Потребителем обязательств по оплате по настоящему договору (ограничение режима потребления вводится в отношении Потребителя, допустившего неоплату потребленной электроэнергии),

- выявления фактов бездоговорного или безучетного потребления электрической энергии (исключая внутриквартирные случаи),

- вмешательства в работу средств измерений или искажения их показаний (исключая внутриквартирные случаи),

- выявления неудовлетворительного состояния электроустановок Покупателя, удостоверенного органом государственного энергетического надзора, которое угрожает аварией или создает угрозу жизни и безопасности граждан (исключая внутриквартирные случаи),

- возникновения (угрозы возникновения) аварийных электроэнергетических режимов (исключая внутриквартирные случаи), а также в иных случаях, предусмотренных действующими нормативно-правовыми актами РФ.

2.2.2. Осуществлять проверки условий эксплуатации и сохранности средств измерений и снятие контрольных показаний.

2.2.3. По согласованию и в присутствии Покупателя производить работы (переключения, отключения) в оборудовании Покупателя.

2.2.4. Взимать плату за электропотребление в жилых помещениях и местах общего пользования непосредственно с Потребителей на основании выставленных им счетов-квитанций согласно данным, представленным Покупателем в соответствии с пунктом 3.1.1. настоящего договора, а также от своего имени взыскивать с Потребителей в судебном порядке задолженность за потребленную ими электроэнергию и обращаться в организации, осуществляющие исполнение судебных решений.

2.2.5. Требовать от Покупателя введения в отношении Потребителей, которые не исполняют или ненадлежащим образом исполняют обязательства по оплате электрической энергии, ограничения режима потребления электрической энергии. Введение ограничения в отношении Потребителей-неплательщиков допускается производить с привлечением какой-либо сетевой организации по отдельному договору с последней.

2.2.6. «Гарантирующий поставщик имеет право на односторонний отказ от договора с Покупателем в части поставки электроэнергии в целях предоставления коммунальной услуги, а также в части купли-продажи (поставки) коммунальных ресурсов, потребляемых при содержании общего имущества в пределах норматива потребления соответствующего вида коммунального ресурса в целях содержания общего имущества в многоквартирном доме, - при наличии у Покупателя признанной им по акту сверки

расчетов или подтвержденной решением суда задолженности перед Гарантирующим поставщиком за поставленный коммунальный ресурс в размере, превышающем стоимость соответствующего коммунального ресурса за 3 расчетных периода (расчетных месяца).

При этом стоимость коммунального ресурса за расчетный периода определяется исходя из среднемесячного потребления электрической энергии за один год, непосредственно предшествующий моменту отказа от договора, а если срок действия договора – менее одного года, то исходя из срока фактического действия договора.

Данное условие должно обеспечивать соблюдение прав и законных интересов Потребителей, добросовестно исполняющих свои обязательства по оплате соответствующего вида коммунальной услуги, в том числе путем предоставления им этого вида коммунальной услуги Гарантирующим поставщиком вплоть до заключения договора ресурсоснабжения с иным исполнителем или напрямую с Потребителями, а также путем уведомления Потребителей о наличии у исполнителя такой задолженности и возможности выбора собственниками помещений в многоквартирном доме иного способа управления многоквартирным домом, иной управляющей организации и заключения договора ресурсоснабжения напрямую с Гарантирующим поставщиком в случае выбора непосредственного способа управления собственниками помещений в многоквартирном доме.»

### 3. ОБЯЗАННОСТИ И ПРАВА ПОКУПАТЕЛЯ

#### 3.1. Покупатель обязуется:

3.1.1. Один раз в месяц – 1-го числа месяца, следующего за расчетным, представлять Гарантирующему поставщику в письменном виде за подписью руководителя сведения о потреблении электрической энергии в соответствии с формой, прилагаемой к настоящему договору (Приложение № 7), в том числе:

- показания коллективного (общедомового) прибора учета,
- показания средств измерений каждого Потребителя,
- количество потребленной электроэнергии Потребителями, не имеющими приборов учета,
- количество электроэнергии, переданное Покупателем иным организациям.

Данные сведения представляются по состоянию на 24-00 час. последнего числа расчетного месяца.

В случаях непредставления или несвоевременного представления Покупателем сведений, указанных в абзаце 1 настоящего пункта, в срок, указанный в этом же абзаце, объем электропотребления Потребителей за расчетный период определяется на основании данных за предыдущий месяц, в котором определение объемов потребления осуществлялось на основании средств измерений, с последующим перерасчетом, а электропотребление, определяемое коллективным (общедомовым) прибором учета в случае непредставления его показаний Покупателем (общедомовое электропотребление), определяется Гарантирующим поставщиком по присоединенной (установленной) мощности электроприемников согласно Паспорту электрохозяйства (в случае отсутствия Паспорта - исходя из круглосуточной работы электроприемников) без последующего перерасчета.

3.1.2. Оплачивать фактически полученный объем электрической энергии, определяемый в соответствии с разделом 4 настоящего договора в порядке, предусмотренном разделом 5 настоящего договора, посредством прямых платежей, осуществляемых Потребителями.

3.1.3. Не допускать изменений показателей качества электроэнергии, установленных ГОСТ 13.109.97 и иными нормативно-техническими документами, на границах балансовой принадлежности, вызванных действиями или режимами работы электроустановок Покупателя.

3.1.4. Соблюдать нормативно-технические требования, предъявляемые к устройству и эксплуатации приборов и оборудования, связанного с потреблением электрической энергии.

3.1.5. Обеспечивать надлежащее техническое состояние принадлежащих ему средств релейной защиты и противоаварийной автоматики, приборов учета электроэнергии, а также иных устройств, необходимых для поддержания требуемых параметров надежности и качества электроэнергии, и соблюдать в течение срока действия договора требования, установленные для технологического присоединения, и правила эксплуатации указанных средств, приборов и устройств.

3.1.6. Обеспечивать сохранность на своей территории электрооборудования, приборов учета электроэнергии, других электроустановок и имущества, принадлежащих другим организациям.

3.1.7. Обеспечивать сохранность пломб, установленных представителями Гарантирующего поставщика или сетевой организации, государственными органами стандартизации и метрологии.

3.1.8. Обеспечивать беспрепятственный доступ уполномоченным лицам Гарантирующего поставщика и/или сетевой организации, уполномоченной Гарантирующим поставщиком, к принадлежащим Покупателю электроустановкам и средствам учета электрической энергии для:

- контроля за соблюдением установленных режимов электропотребления;
- проверки работы приборов учета и контроля их показаний;
- производства совместно с Покупателем работ (переключений, отключений) в ее оборудовании, в том числе при введении режима ограничения (прекращения) потребления электроэнергии в случае неисполнения Покупателем обязательств по настоящему договору;
- для проведения замеров по определению качества электроэнергии.

3.1.9. Выполнять в установленные сроки предписания Гарантирующего поставщика или сетевой организации по восстановлению учета потребления электроэнергии, по реализации заданных режимов электропотребления.

3.1.10. Обеспечить обслуживание электроустановок подготовленным персоналом требуемой квалификации с назначением ответственных лиц за исправное состояние и безопасную эксплуатацию электроустановок.

3.1.11. Уведомлять Потребителей о сроках и причинах ограничений (прекращений) подачи энергии, осуществляемых в соответствии с п. 2.2.1, незамедлительно после получения предупреждения от Гарантирующего поставщика об ограничении (прекращении) Покупателя подачи энергии.

3.1.12. Осуществлять частичное или полное ограничение электроснабжения Потребителей, которые не исполняют или ненадлежащим образом исполняют обязательства по оплате потребленной электрической энергии, а также возобновление подачи электроэнергии после уплаты долга, в соответствии с письменным указанием Гарантирующего поставщика. Введение ограничения в отношении Потребителей-неплательщиков и возобновление подачи электроэнергии допускается производить сетевой организацией по отдельному договору с последней.

В случае неисполнения обязанности, указанной в абзаце 1 настоящего пункта, Покупатель возмещает Гарантирующему поставщику расход электроэнергии неплательщика за время его электропотребления после неисполнения указания Гарантирующего поставщика об ограничении, если стороны не согласуют иное.

3.1.13. Сообщить Гарантирующему поставщику и сетевой организации обо всех нарушениях схем и работы средств измерений незамедлительно по их обнаружении и не позднее 2-х недель восстановить нормальное функционирование средств измерений. На каждый случай нарушения учета составляется двусторонний акт.

3.1.14. Обеспечивать за свой счет установку, замену (в случае выхода из строя, утраты или истечения срока эксплуатации) и обслуживание (поверку, замену) приборов учета энергии, трансформаторов тока и трансформаторов напряжения, находящихся в общей собственности Потребителей, при истечении срока межповерочного интервала или при их выходе из строя.

При проведении работ, связанных с изменением или нарушением схемы учета энергии письменно извещать Гарантирующего поставщика и сетевую организацию перед началом работ. Все перестановки и замены приборов учета, измерительных трансформаторов, схем соединения средств учета, производятся с согласия Гарантирующего поставщика и сетевой организации. Участие представителя Гарантирующего поставщика и/или сетевой организации при их замене и составление об этом двусторонне подписываемого акта обязательно.

В случае неисполнения обязанности, указанной в абзаце 2 настоящего пункта, Гарантирующий поставщик имеет право произвести начисление за потребленную электрическую энергию по присоединенной (установленной) мощности электроприемников согласно Паспорту электрохозяйства, а в случае его отсутствия - исходя из круглосуточной работы электроустановок.

3.1.15. Уведомить Гарантирующего поставщика в трехдневный срок о прекращении полномочий и обязанностей исполнителя коммунальных услуг.

3.1.16. Представлять список лиц, имеющих право ведения оперативных переговоров, телефоны и факс для оперативной связи. Покупатель обязуется незамедлительно извещать Гарантирующего поставщика об изменении данных, указанных в настоящем пункте.

3.1.17. Представить данные о площади принадлежащих Потребителям помещений в многоквартирном доме и размере доли на общее имущество, а также членах семьи, проживающих (зарегистрированных) в каждом жилом помещении, необходимые для исполнения настоящего договора.

3.2. Покупатель имеет право:

Сообщать Гарантирующему поставщику об ошибках, обнаруженных в платежном документе.

В этом случае Гарантирующий поставщик в 10-ти дневный срок проверяет заявление Покупателя, письменно сообщает Покупателю о результате рассмотрения и в случае подтверждения ошибки производит соответствующий перерасчет в следующем расчетном периоде.

Требовать соответствия качества электрической энергии, подаваемой на границы балансовой принадлежности, требованиям технических регламентов, а до принятия соответствующих технических регламентов – обязательным требованиям ГОСТ 13.109.97

#### **4. ПОРЯДОК ОПРЕДЕЛЕНИЯ ОБЪЕМА ПОТРЕБЛЕННОЙ ЭЛЕКТРИЧЕСКОЙ ЭНЕРГИИ**

4.1. Объем фактически полученной Покупателем за расчетный период электрической энергии определяется, как правило, на основании показаний средств измерений (приборов) и автоматизированных систем коммерческого учета электрической энергии, измерительных трансформаторов тока и напряжения, которые должны быть поверены в установленном порядке, соответствовать требованиям Правил устройства электроустановок, Правил технической эксплуатации электроустановок потребителей и другим действующим нормативно-техническим документам и внесены в Государственный реестр средств измерений.

Если класс точности средства измерений ниже чем 2,0, в случае выбытия его из эксплуатации (истечения срока госповерки) либо при иных условиях по соглашению сторон, оно должно быть заменено на средство измерений класса точности или более высокого класса точности.

Приборы учета Потребителей считаются соответствующими действующим требованиям и Гарантирующий поставщик производит расчеты без их проверки и контроля за ними (за исключением общедомового (коллективного) прибора учета).

4.2. Учет электрической энергии для осуществления прямых расчетов между Гарантирующим поставщиком и Потребителями, предусмотренных пунктом 2.2.4. настоящего договора, производится следующим образом:

- за индивидуальное электропотребление - по индивидуальным приборам учета Потребителей и данным о количестве электропотребления Потребителями, не имеющими приборов учета,

- а за электропотребление в местах общего пользования - исходя из показаний коллективных (общедомовых) приборов учёта (с учетом величины безучетного электропотребления согласно соответствующему акту), (плюс) потерь электроэнергии в сетях, за минусом общего объема электропотребления в каждой квартире (жилом помещении) и объёма электроэнергии, переданной другим организациям, в соответствии с долей каждого Потребителя на общее имущество в многоквартирном доме, которая определяется пропорционально размеру общей площади помещений в жилом доме, собственниками которых являются Потребители (ст. 37 ЖК РФ).

Процент потерь электроэнергии в сетях на участке от места установки коллективного (общедомового) прибора учета до границы раздела сети сетевой организации и Покупателя определяется расчетным путем, определенным в Приложении № 2 к настоящему договору. В этом случае количество электроэнергии, подлежащей оплате Потребителями, увеличивается (уменьшается) на величину потерь.

4.3. При нарушении учета электрической энергии по вине Покупателя, в том числе самовольном присоединении электрооборудования Покупателя или невыполнении требований к средствам измерений, указанных в абз. 1 пункта 4.1. настоящего договора, отсутствии прибора учета, количество отпущенной электрической энергии (общедомовое) определяется расчетным путем по величине присоединенной мощности электроприемников согласно Паспорту электрохозяйства (а в случае отсутствия Паспорта или неуказания электроустановок в Паспорте электрохозяйства – по мощности электроустановок из расчета их круглосуточной работы). В этом случае производится перерасчет потребленной электроэнергии с момента последней проверки схем учета до момента обнаружения нарушения, по тарифам, действующим на момент составления акта.

4.4. При временном нарушении учета (безучетном потреблении) не по вине Покупателя количество потребленной электроэнергии определяется:

- за период с момента нарушения учета до момента составления акта о безучетном потреблении и далее до истечения срока, определенного в акте безучетного потребления для восстановления учета – исходя из среднесуточного потребления, определенного за аналогичный период года, ближайшего к текущему, в котором определение объемов потребления для данного Покупателя осуществлялось на основании средств измерений, с учетом темпов изменения объемов потребления электрической энергии по сравнению с указанным годом. При этом учитывается и исключается из расчета то количество электроэнергии, которое рассчитано за данный период по показаниям прибора учета.

При отсутствии вышеуказанной статистики за период не менее года (в т.ч. для вновь построенных жилых домов), а также в случае, если Покупателем в установленный актом срок учет не восстановлен (на время после нарушения срока восстановления учета), расчет количества потребленной электроэнергии производится в порядке, изложенном в пункте 4.3. настоящего договора.

#### **5. ПОРЯДОК РАСЧЕТОВ**

5.1. Расчеты за электрическую энергию, поданную Гарантирующим поставщиком Покупателю, и оказанные им в соответствии с настоящим Договором услуги производятся Потребителями ежемесячно не позднее 25 числа месяца, следующего за расчетным периодом по тарифам, установленным уполномоченным органом, и с учетом социальных норм электропотребления.

5.2. Расчетным периодом по настоящему Договору является 1 (один) календарный месяц.

5.3. Подтверждением совершенного платежа является факт поступления денежных средств на расчетный счет либо в кассу Гарантирующего поставщика.

## 6. ОТВЕТСТВЕННОСТЬ СТОРОН

6.1. Сторона, не исполнившая или ненадлежащим образом исполнившая обязательства по настоящему договору, несет ответственность в соответствии с договором и действующими нормативно-правовыми актами РФ.

6.2. Если в результате действий Покупателя, аварий в энергоустановках Покупателя допущены недоотпуск электроэнергии или несоответствие стандартам качества энергии, подаваемой Потребителям, другим организациям, энергопринимающие устройства которых непосредственно присоединены к сетям Покупателя, или им причинен материальный ущерб, ответственность по возмещению причиненных убытков возлагается на Покупателя.

6.3. Ответственность за содержание и техническое состояние электрооборудования, находящегося в общей собственности Потребителей, несет Покупатель, а за состояние иного электрооборудования - организация, на чьем балансе оно находится.

6.4. Стороны освобождаются от ответственности за неисполнение или ненадлежащее исполнение обязательств по настоящему договору, если это явилось следствием обстоятельств непреодолимой силы, возникшей после заключения договора, как-то: стихийные бедствия, военные действия любого характера, террористические действия, нормативно-правовые акты, препятствующие выполнению условий настоящего договора. Сторона, ссылающаяся на обстоятельства непреодолимой силы, обязана информировать другую сторону о наступлении подобных обстоятельств.

## 7. ПРОЧИЕ УСЛОВИЯ

7.1. Настоящий договор энергоснабжения может быть изменен или расторгнут по основаниям и в порядке, предусмотренным действующим законодательством РФ.

Споры Сторон, связанные с заключением, изменением, исполнением и расторжением настоящего договора регулируются путем обмена письмами, телеграммами, подписанными уполномоченными лицами, заключением дополнительных соглашений, а также другими необходимыми мерами. При недостижении согласия споры Сторон, связанные с заключением, изменением, исполнением и расторжением настоящего договора могут быть переданы на рассмотрение арбитражного суда по истечении 10 календарных дней со дня направления претензии (требования).

При недостижении согласия споры Сторон, связанные с заключением, изменением, исполнением и расторжением настоящего договора, подлежат рассмотрению в Арбитражном суде Пензенской области. Стороны обязуются в десятидневный срок письменно извещать друг друга обо всех изменениях юридического адреса, банковских реквизитов, наименования и фактического местонахождения.

7.2. Стороны обязуются в десятидневный срок письменно извещать друг друга обо всех изменениях юридического адреса, банковских реквизитов, наименования и фактического местонахождения.

7.3. Все приложения к настоящему договору являются его неотъемлемой частью.

Данный договор составлен в трех экземплярах, два из которых находятся у Гарантирующего поставщика, а один – у Покупателя.

## 8. СРОК ДЕЙСТВИЯ ДОГОВОРА

8.1. Договор вступает в силу с «01» августа 2016 г. и действует по «31» декабря 2016 г. Договор считается продленным на следующий календарный год, если за 30 дней до окончания срока его действия ни одна из сторон не заявит о его прекращении или изменении, либо о заключении нового договора.

## 9. ЮРИДИЧЕСКИЕ АДРЕСА СТОРОН

«Гарантирующий поставщик»:

**Полное наименование:** Общество с ограниченной ответственностью «ТНС энерго Пенза»;

**Сокращённое наименование:** ООО «ТНС энерго Пенза»;

**ИНН 7702743761, КПП 583501001, ОГРН 1107746839463**

**Юридический адрес:** 440039, г. Пенза, ул. Гагарина, 11"б"

**Почтовый адрес:** 440039, г. Пенза, ул. Гагарина, 11"б",

**телефон (8412) 55-90-19, 55-90-11, факс: (8412) 48-51-80**

**Банк:** ПРИВОЛЖСКИЙ ф-л ПАО «ПРОМСВЯЗЬБАНК» г. НИЖНИЙ НОВГОРОД, БИК 042202803, расчетный счет № 40702810403000005469 кор.счет № 30101810700000000803.

«Покупатель»: ТСЖ «Лядова, 60»

адрес: 440064, г. Пенза, ул. Лядова, 60

расчетный счет 40705810548000000538 в Пензенское отделение N 8624 Сбербанка России г. Пенза

БИК 045655635 Корр. счет № 3010181000000000635

ИНН 5835104873 КПП 583501001 код ОКВЭД 68.32.1

код ОКПО 23997355 код ОКОГУ 4210014

Телефон: 71-17-83; 89063993489 упр. Танцеров В.И. Телефакс:

## 10. ПРИЛОЖЕНИЯ

- № 1 Объемы отпуска электрической энергии и мощности
- № 2 Расчет потерь электроэнергии в трансформаторах и линиях электропередачи
- № 3 Перечень приборов учета Покупателя
- № 3а Ведомость о Потребителях. Часть 1.; Часть 2.
- № 4 Акт по разграничению балансовой принадлежности и ответственности Сторон
- № 5 Паспорт электрохозяйства Покупателя - нет
- № 6 Однолинейная схема электроснабжения
- № 7 Показания средств измерений

«Гарантирующий поставщик»:

Для договора

«Покупатель»:

м.п.

# Приложение № 1 к договору № 1380 от 02.09.2016 г.

1. Плановый объем потребления электроэнергии (мощности)

ТСЖ "Лядова, 60"

на 2016 г.

1.1. Электрическая энергия, тыс. кВт. ч. (итого за год):

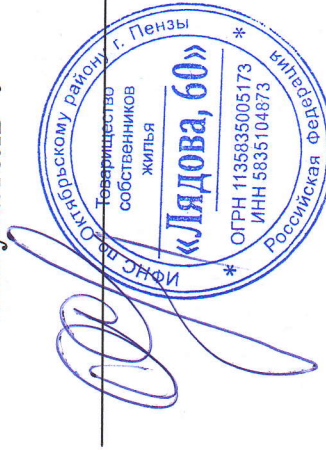
733

Наименование точки поставки	Уровень напряжения в точке (ВН, СН1, СН2, НН)	В том числе по кварталам и месяцам												Всего за год	
		1 квартал			2 квартал			3 квартал			4 квартал				
		январь	февраль	март	апрель	май	июнь	июль	август	сентябрь	октябрь	ноябрь	декабрь		
РУ-0.4 кВ ТП-786 ввод № 1	СН2	39.0	39.0	39.0	39.0	39.0	39.0	39.0	39.0	39.0	39.0	39.0	39.0	39.0	468.0
РУ-0.4 кВ ТП-786 ввод № 2	СН2	22.1	22.1	22.1	22.1	22.1	22.1	22.1	22.1	22.1	22.1	22.1	22.1	22.1	265.0
ж/д ул. Лядова, 60															

"Гарантирующий поставщик":



"Покупатель":



Приложение №2  
к договору энергоснабжения  
№ 1380 от 02.09.2016г.

ж/д ул. Лядова, 60

**Расчет**  
**потерь электроэнергии в трансформаторах и линиях электропередачи**

1. Потери в 2-х обмоточном трансформаторе определяются по формуле:

$$\Delta \mathcal{E}_a = \Delta P_{X.X.} \times T_{\Pi} + \Delta P_{K.3.} \times \kappa_3^2 \times T_{\text{раб.}}$$

2. Потери в 3-х обмоточном трансформаторе определяются по формуле:

$$\Delta \mathcal{E}_a = \Delta P_{X.X.} \times T_{\Pi} + (\Delta P_{\text{ВН}} \times \kappa_{\text{ВН}}^2 + \Delta P_{\text{СН}} \times \kappa_{\text{СН}}^2 + \Delta P_{\text{НН}} \times \kappa_{\text{НН}}^2) \times T_{\text{раб.}}$$

Величина потерь определяется согласно графика потерь для каждого трансформатора при установке приборов учета не на границе балансовой принадлежности.

Перечень трансформаторов (марка и мощность):

3. Потери в линии электропередачи определяются по формуле:

$$\Delta \mathcal{E}_a = \frac{\mathcal{E}_a^2 + \mathcal{E}_p^2}{U_{\text{Н}}^2 \times T_{\Pi}} \times R_{\mathcal{E}} \times 10^{-3}$$

Марка провода- АСБ 3x150 мм<sup>2</sup> +1x50 мм<sup>2</sup>  
Длина линии L, км- 0,150

Месяц	январь	февраль	март	апрель	май	июнь	июль	август	сентябрь	октябрь	ноябрь	декабрь
Эл. потребление $\mathcal{E}_a$ (договор), кВтч	39000 22100	39000 22100	39000 22100	39000 22100	39000 22100	39000 22100	39000 22100	39000 22100	39000 22100	39000 22100	39000 22100	39000 22100
Потери $\Delta \mathcal{E}_a$ , кВтч	Согласно расчета											

«Гарантирующий поставщик»:



«Покупатель»:



Перечень приборов учета, по которым производится расчет за потребленную электроэнергию «Покупателем»  
ТСЖ "Лядова, 60"

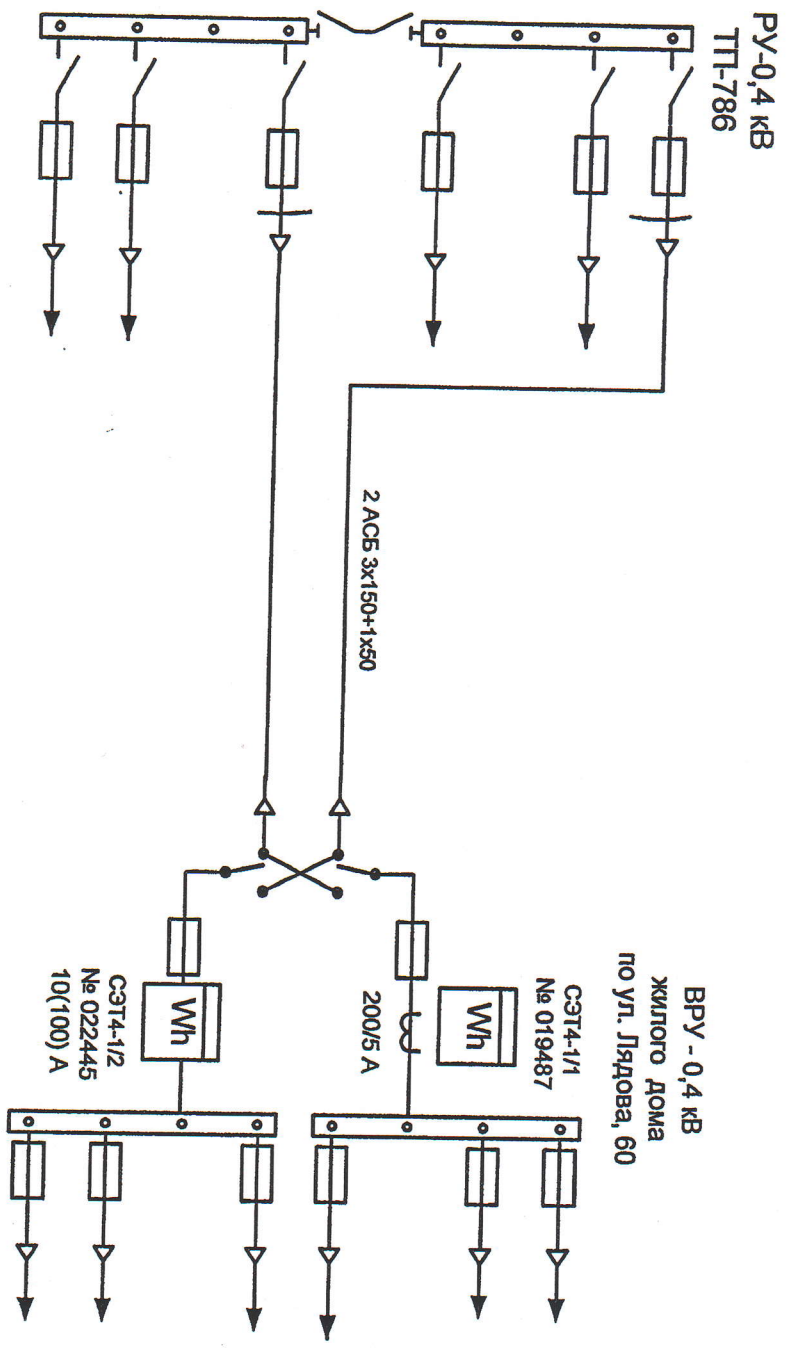
1. Расчетные приборы учета:

Наименование точки поставки	Уровень напряжения в точке присоединения к сети (ВН, СН1, СН2, НН)	Максимальная мощность энергопринимающих устройств (кВт)	Прибор учета						Трансформаторы		Расчетный коэффициент	Потери		Примечание
			Тип, номер	баланс	дата поверки и	Межповерочный интервал	место установки	показания на дату и время начала исполнения договора	тока	напряжения		вЛЭП (да/нет)	в трансфера (да/нет)	
РУ-0.4 кВ ТП-786 ВВОД № 1	СН2	130	СЭТ4-1/1 № 019487	покупатель	2012 г.	16 лет	ВРУ-0.4 кВ ж/д ул. Лядова, 60	-	200/5	40	да	-	-	
РУ-0.4 кВ ТП-786 ВВОД № 2	СН2	46	СЭТ4-1/2 № 022445	покупатель	2011 г.	16 лет		-	-	1	да	-	-	
ж/д ул. Лядова, 60														

2. Контрольные приборы учета:




Однолинейная схема электроснабжения жилого дома г. Пенза, ул. Лядова, 60



Общество с ограниченной ответственностью  
«Гарантирующий поставщик»  
ИП № 022445  
Для  
договоров  
*Сур*

Октябрьскому району г. Пензы  
Товарищество  
собственников  
жилая  
«Лядова, 60»  
ИНН 5835104873  
ОГРН 1135835005173  
Российская Федерация

«Покупатель»  
*Сур*



Показания средств измерений на 30 (31) \_\_\_\_\_ (месяц, год)

к договору энергоснабжения № 1380, по улице Лядова, дом 60

**Показания коллективного (общедомового) прибора учета**

№ счетчика	Тип ПУ	Начальное показание	Конечное показание	Разница	Расчетный коэффициент	Потребление
<b>Итого:</b>						

**Показания индивидуальных приборов учета**

№ квартиры	Количество проживающих	Показания индивидуальных приборов учета				
		Начальное показание	Конечное показание	Разница (потребление)*		
				Общее	В пределах соц. нормы	Сверх соц. нормы
<b>Итого:</b>						

**Показания приборов учета сторонних потребителей**

Наименование организации	№ счетчика	Тип ПУ	Начальное показание	Конечное показание	Разница	Расчетный коэффициент	Потребление
<b>Итого:</b>							

\* - в данном столбце указывается потребление э/э по приборам учета, а также потребление при отсутствии в квартирах приборов учета

**"Гарантирующий поставщик":**



**"Покупатель":**

